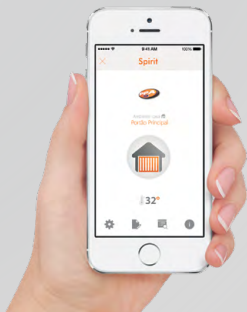


Spirit

Você no controle, onde quer que esteja

P05250 - Rev. 0

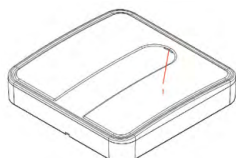
GUIA RÁPIDO



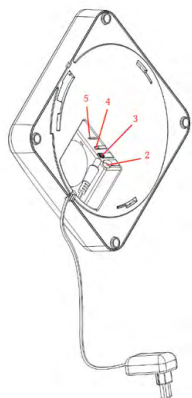
1. CONHECENDO O PRODUTO

Configure, acione e monitore o seu sistema de alarme, portões eletrônicos e muitos outros equipamentos, tudo através do seu smartphone com a PPA Spirit.

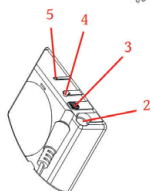
2. CONEXÕES:



1. LED de sinalização
2. Botão Liga / Desliga da central Spirit



3. Entrada da Fonte Chaveada 5V 1A (90 / 240V)
4. Reset da Rede Wi-Fi cadastrada
5. Reset Geral do Painel, este procedimento deve ser realizado com um auxílio de um clips (10s).



3. INTRODUÇÃO AO APP

1º Passo: Baixar o aplicativo "PPA Spirit" na loja de aplicativos do seu celular.



Sistema Operacional iOS (Apple)
App Store



Sistema Operacional Android (Google)
Play Store

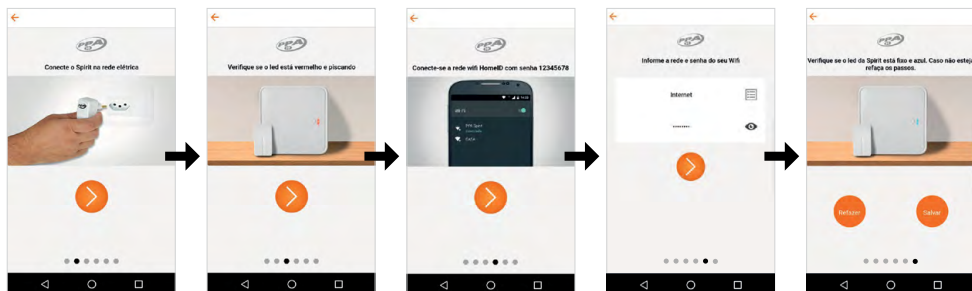
OBS: O aplicativo não está disponível para o sistema operacional Windows Phone (Microsoft) e outros sistemas operacionais do mercado, exceto os dois citados no 1º Passo.

2º Passo: Utilizando o app pela primeira vez, é necessário efetuar o cadastro nele com algumas informações básicas como e-mail, número de celular e a criação de uma senha, a partir da segunda vez que você usar o aplicativo, seu e-mail de usuário e senha já estarão salvos dentro do app. Veja a tela ao lado que ilustra este procedimento:



3º Passo: Após a realização do cadastro, você já poderá fazer o login na conta que acabou de criar.

4º Passo: A partir da tela principal (inicial) do aplicativo, o próximo passo será cadastrar a central Spirit. Para isso, basta clicar no botão "+", em seguida selecionar a opção "Spirit" e seguir as instruções detalhadas do próprio aplicativo, ele é uma plataforma muito didática e irá orientando você sobre os procedimentos e como fazê-los do início ao fim.



4. SINALIZAÇÃO DO LED

Apagado ●

- A central encontra-se desligada.

Vermelho ●

- Aceso: Algum dispositivo está conectado na central Spirit.
- Piscando constantemente: A central está sem as configurações da rede WiFi.
- 1 Piscada longa: Socket fechado, perda da conexão com o gateway.
- 1 Piscada: Falha de AC.
- 2 Piscadas: Algum sensor teve seu status alterado para aberto.
- 4 Piscadas: Alarme desarmado.

Verde ●

- Piscando constantemente: A central está tentando conectar-se a rede WiFi.
- 1 Piscada: Restauração de AC.
- 2 Piscadas: ***Opção 1:** Algum sensor teve seu status alterado para fechado.
***Opção 2:** Algum sensor teve o status de tamper restaurado.
- 4 Piscadas: Alarme armado.
- 5 Piscadas: Durante o cadastramento de algum sensor, significa que foi cadastrado com sucesso.

Azul ●

- Acaso: A central está conectada ao servidor (funcionamento normal).

- Piscando: A central está conectada a rede WiFi e tentando conectar-se ao servidor.

Azul Claro ●

- 1 Piscada: A central recebeu a confirmação do teste de supervisão com o servidor.

Laranja ●

- Acaso: Falha na comunicação com o módulo ZigBee.
- Piscando constantemente: A central recebeu um comando para cadastrar dispositivo e está aguardando por um novo sensor.
- 1 Piscada longa: Durante o processo de conexão com o WiFi significa que a rede não foi encontrada.
- 2 Piscadas: Sensor com tamper.
- 3 Piscadas: Comando de acionamento recebido (Ex: abrir ou fechar o portão).
- 4 Piscadas: Arme interno.

Roxo ●

- Piscando: A central está verificando se existe nova versão de firmware.
- 1 Piscada longa: Sensor com perda de supervisão.
- 5 Piscadas: Sensor descadastrado.